

Tisková zpráva STEM/MARK, kontakt: Jan Tuček, tucek@stemmark.cz, tel.: 724 433 888

V Praze, 14. ledna 2023

Predikce výsledků prezidentských voleb STEM/MARK a STEM znovu velmi přesná

Výzkumné agentury STEM/MARK a STEM realizovaly pro TV Prima exkluzivní volební predikci, jejímž cílem bylo odhadnout konečné výsledky o hodinu dříve, než budou sečteny všechny hlasy.

Z predikce bylo od začátku patrné, že do druhého kola postoupí Petr Pavel s Andrejem Babišem a rozdíl mezi nimi bude nepatrný. Velmi dobře odhadla také volební účast.

Praxe ze sčítání výsledků z minulých voleb, kdy jsou obvykle nejprve sečteny malé okrsky na vesnicích a až v samotném závěru jsou známé výsledky z velkých okrsků ve městech, se potvrdila i letos. Průběžné součty publikované ČSÚ zpočátku nadhodnocovaly zisk Andreje Babiše, který má vyšší podporu na venkově, a naopak podhodnocovaly volební zisk Petra Pavla, který má svou voličskou základnu spíše ve městech (což znamená ve větších okrscích). Právě tuto nerovnoměrnost predikce STEM/MARK a STEM koriguje.

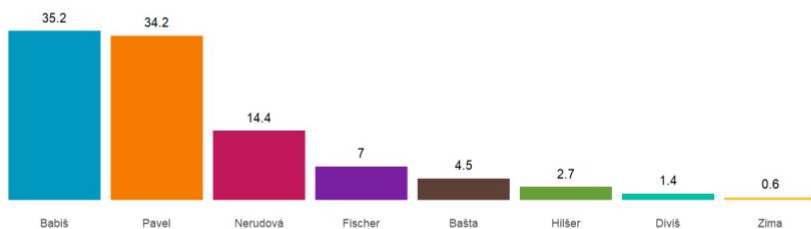
První volební predikce šla do televizního vysílání těsně po 14:45. Tehdy bylo sečteno něco málo přes 15 % okrsků. „Zatímco průběžné výsledky v tento okamžik ukazovaly relativně vysoké vedení Andreje Babiše, které dosahovalo téměř 40 % a Petr Pavel se pohyboval lehce nad 30 %, výsledky naší predikce předpovídaly již tehdy, že se bude jednat o velmi těsný souboj těchto dvou kandidátů a vedli jsme bouřlivé diskuse, kdo nakonec bude vítězem 1. kola. I přes těsnost průběžných výsledků až do závěrečných chvil jsme byli schopni říct, že Petr Pavel nakonec Andreje Babiše v 1. kole porazí“, komentuje velmi dobrou přesnost predikce ředitel STEM/MARK Jan Tuček.

Obr. 1 Volební predikce při 15,07 % sečtených okrsků

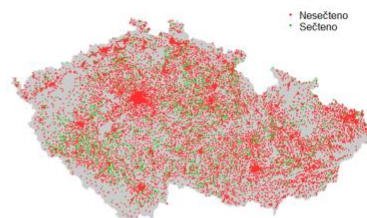
Volební predikce

14:46, sečteno 15.07 % okrsků

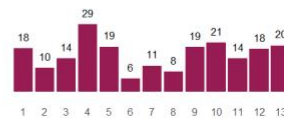
Odhadovaná účast 67.3 %



STEM²MARK



Naplněnost skupin okrsků [%]



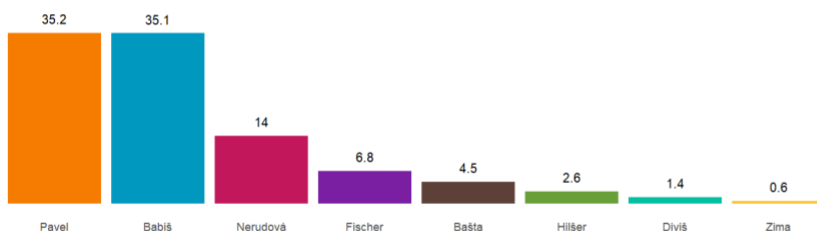
Během odpoledne se predikce nadále zpřesňovala. „Důležitý okamžik nastal těsně po 15:45 (tehdy bylo sečteno cca 88,6 % okrsků), kdy sice průběžné výsledky stále hlásily vítězství Andreje Babiše o zhruba 3procentní body před Petrem Pavlem, ale predikce STEM/MARK a STEM naopak předpověděla vítězství Petra Pavla“, dodává Tuček. Konečné výsledky voleb pak tento předpoklad potvrdily.

Obr. 2 Volební predikce při 88,58 % sečtených okrsků

Volební predikce

15:54, sečteno 88.58 % okrsků

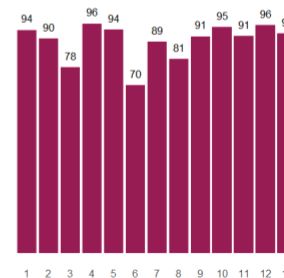
Odhadovaná účast 67.5 %



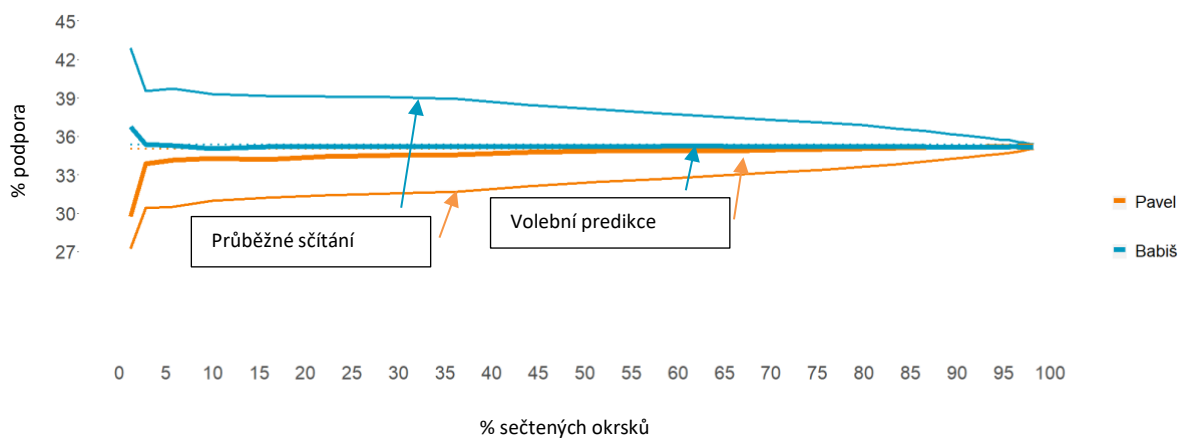
STEM²MARK



Naplněnost skupin okrsků [%]



Obr. 3 Průběh sčítání a volební predikce podle celkového % sečtených okrsků



Model volební predikce rovněž dokázal velmi záhy určit pořadí všech kandidátů. Jediným problémem byla právě situace kolem celkového vítěze, jelikož v Praze bylo sčítání kvůli velkým okrskům a nadprůměrně vysoké volební účasti relativně pomalé a odhadované výsledky za skupinu liberálních pražských okrsků tak vykazovaly určitou míru nepřesnosti. Jak upozorňuje datový analytik STEM/MARK Matěj Šimlovič, „nejužším místem naší predikce je právě potenciální změna poměru volební účasti mezi jednotlivými skupinami okrsků a také malý podíl sečtených okrsků uvnitř některé ze skupin“.

Predikce ukázala, že jednotlivé obce Česka volí čím dál rozdílněji a že společnost je opravdu roztržštěná. Zároveň ovšem dokázala, že pomocí analýz a statistických metod lze tuto roztržštěnost odhadnout a poskytnout veřejnosti velmi kvalitní odhad konečných výsledků voleb již cca hodinu a půl po zavření volebních místností.

Ptáte se, jaké výpočty byly za výslednými grafy?

Pro výpočet predikce byly zpočátku zvoleny 2 metody, z nichž se po většinu času analytici klonili k dále popsané. Její algoritmus popisují analytici STEM/MARK v těchto 3 krocích: Nejprve byly všechny volební okrsky rozděleny do 13 skupin podle podobnosti volebních výsledků v minulých volbách. V každé skupině byl znám počet obyvatel, respektive počet voličů a s přihlédnutím k dřívější volební účasti tak bylo možné přiřadit dílčím skupinám odlišnou váhu. Posledním krokem predikce byl předpoklad, že okrsky, které patří do stejné skupiny, se budou i v letošních volbách chovat velmi podobně. Na základě průběžných výsledků v jednotlivých skupinách pak algoritmus dopočítal souhrnnou volební predikci na celostátní úrovni.

Obr. 4 Rozdělení clustrů na základě volby do poslanecké sněmovny 2021

