

Tisková zpráva STEM/MARK, kontakt: Jan Burianec, burianec@stemmark.cz, telefon: 776179823

V Praze, 13. 4. 2023

Polovina lidí nezná svého hejtmana!

Situace v jednotlivých krajích je odlišná. V Plzeňském znají hejtmana jen 2 lidé z 10. Nejznámější je naopak primátor Prahy Svoboda. Z hejtmanů pak Půta a Kuba.

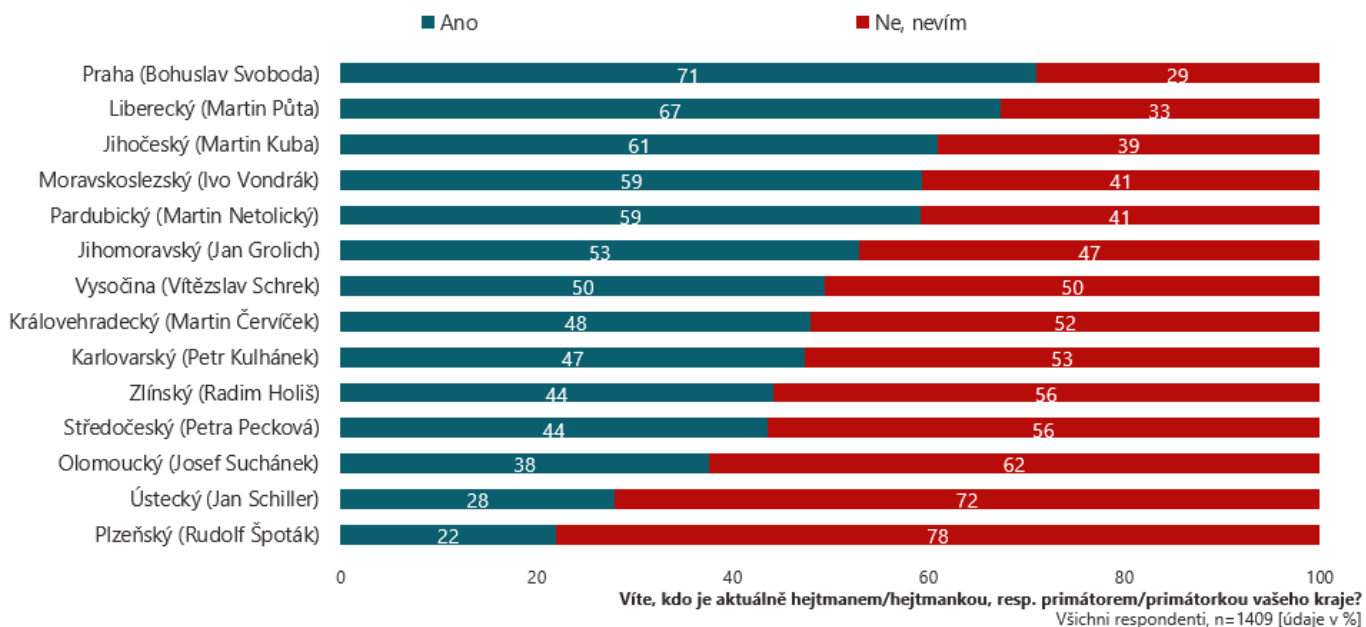
Nejlépe jsou hodnoceni Kuba, Červíček, Pecková, Grolich a Půta.

Zlepšení životních podmínek po posledních krajských volbách lidé spatřují především v Královohradeckém a Jihočeském kraji. Opačný pocit mají lidé z Karlovarského a Ústeckého kraje.

Průzkum agentury STEM/MARK byl realizován na přelomu března a dubna 2023 (přibližně rok před dalšími krajskými volbami). Cílem šetření bylo zmapovat situaci v krajích od posledních voleb v roce 2020, identifikovat krajské problémy či benefity, ale také znalost a hodnocení hejtmanů či vedení kraje obecně. Do průzkumu byla z hlediska relevantního srovnání zařazena i Praha.

Oproti čelním politickým představitelům není známost hejtmanů příliš vysoká. Hodnocení je ale příznivější

Graf 1: Znalost hejtmanů a primátora Prahy (poznámka: vždy jen obyvatelé daného kraje)

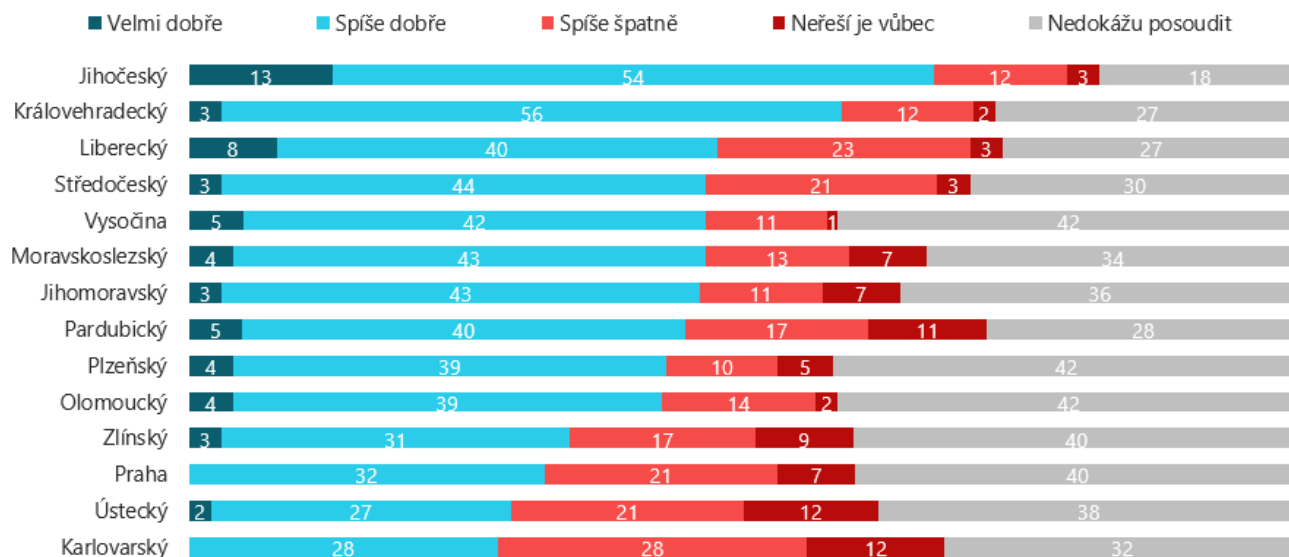


Průzkum mimo jiné ukázal, že ve třech čtvrtinách volebního období téměř polovina obyvatel krajů stále své hejtmany nezná. U těch, kteří svého hejtmana či hejtmanku (respektive primátora) znají, tak téměř ¾ lidí ví, ve kterém je daná osobnost politickém uskupení či stranické partaji (častěji pak u primátora Svobody a hejtmanů Kuby a Vondráka, i když tam už to od 24.2. pozbývá platnost, protože z hnutí ANO vystoupil).

„Při otázce na známost hejtmanů z jiných krajů je hodnota velmi nízká. Částečně byli zmiňováni jen primátor Prahy Bohuslav Svoboda, Martin Kuba a Ivo Vondrák. U všech tří je to dáno především jejich aktivitou (primárně Martin Kuba je aktivní nejen v kraji, ale i jako šéf Asociace hejtmanů) a mediální viditelností v posledním období (např. Ivo Vondrák a jeho revolta v ANO). Lidé si zároveň v tomto ohledu někdy pletou hejtmany s primátory či starosty. Méně známí hejtmani by se měli více zviditelnit a udělat něco, díky čemuž si je budou voliči pamatovat – pokud chtějí uspět ve volbách,“ hodnotí výsledky Jan Burianec ze STEM/MARK.

Z pohledu toho, jak si vedou představitelé kraje v čele s hejtmanem, jsou jednoznačně nejlépe hodnoceni představitelé Jihočeského kraje, následováni představiteli z Královohradeckého a Libereckého kraje. V hodnocení přímo hejtmanů se pořadí příliš nemění – nejlépe je hodnocen Martin Kuba (JHČ), následován Martinem Červíčkem (KHK), Petrou Peckovou (STR), Janem Grolichem (JHM) a Martinem Půtou (LBR).

Graf 2: Hodnocení vedení kraje v čele s hejtmanem



Jak si podle Vás vedou představitelé kraje v čele s hejtmanem při řešení problémů Vašeho kraje?
Všichni respondenti, n=1409 [údaje v %]

„Z předchozích krajských průzkumů se ukazovalo, že kraj je pro některé lidi imaginární jednotka, která pro ně není tak uchopitelná jako obec, okres či stát. Některým se například špatně posuzují hranice takového území či pravomoci krajských představitelů. Ne příliš vysoká je dlouhodobě také účast v krajských volbách. Zdá se nám, že rok před dalšími krajskými volbami je nasnadě na okolnosti ohledně krajů více upozorňovat,“ osvětluje pozadí průzkumu Burianec.

Největší patrioti jsou Jihočeši

Češi mají obecně ke svému kraji vybudované poměrně silné pouto. Více než třetina se považuje za patrioty a nedokáží si představit život v jiném kraji. Další polovina je na svůj kraj zvyklá a nerada by se stěhovala jinam. A jen každý devátý nemá ke svému kraji žádný zvláštní vztah. Mezi největší patrioty patří obyvatelé Jihočeského a Moravskoslezského kraje následované Prahou. Pomyslné vlastenectví je typické především pro starší lidi, kteří jsou již usazenější, naopak mladší lidé jsou více kosmopolitní.

Lidé zároveň deklarují zájem o dění v krajích. Velmi se zajímají obyvatelé Libereckého a Moravskoslezského kraje a lze tak předpokládat, že v těchto krajích je vyšší potenciál pro komunitní participaci a zapojení občanů do dění v kraji.

Od posledních krajských voleb se daří především v Královehradeckém a Jihočeském kraji

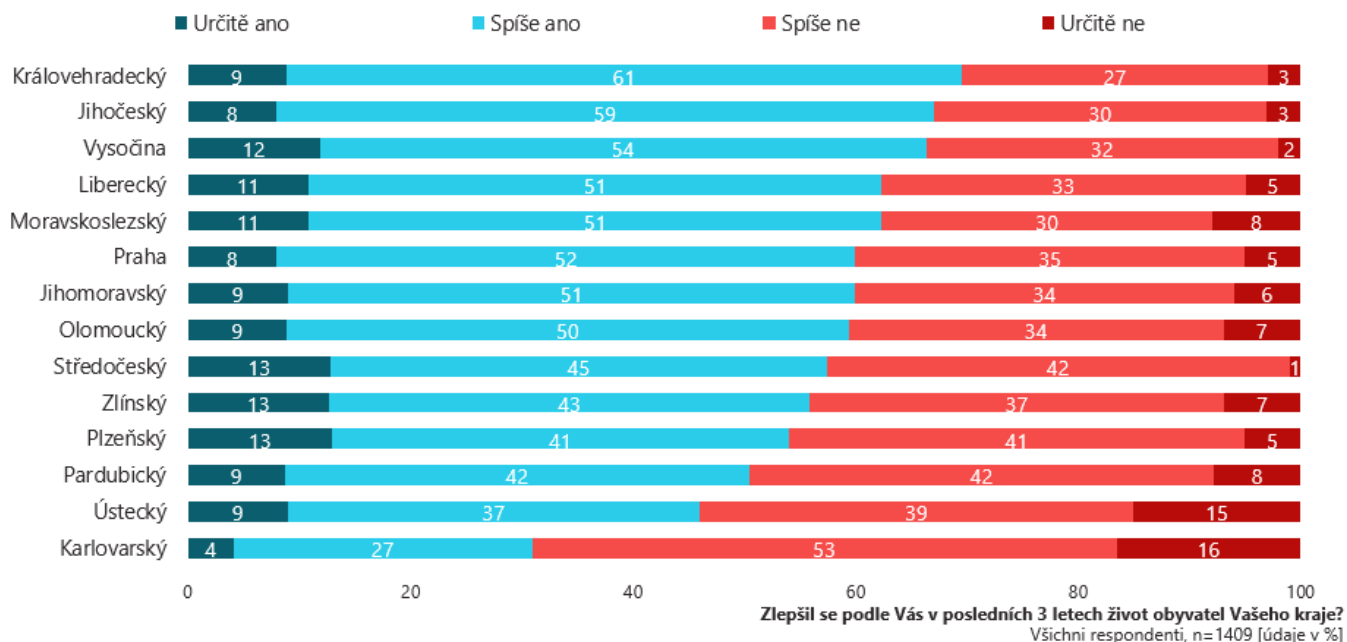
Úspěšný vývoj v kraji spatřuje více než polovina obyvatel ČR. S tím částečně souvisejí i atributy, díky kterým jsou lidé na svůj kraj hrdí. Infrastruktura, kam můžeme zahrnout například dopravu, dostupnost nemocnic či bydlení je nejlépe hodnocená v Praze. Dalším často oceňovaným benefitem je příroda a její dostupnost. Ta je oceňována především v Libereckém kraji, na Vysočině a v Jihočeském kraji. A do třetice také kultura a tradice – v tomto ohledu nejvíce zabodoval v hodnocení občanů Jihomoravský a Zlínský kraj.

Palčivé problémy se dle krajů různí – nejvíce trápí doprava, zdravotnictví a bydlení

Doprava sužuje lidi častěji v Pardubickém, Jihomoravském a Královehradeckém kraji. Zdravotnictví z pohledu nižší dostupnosti trápí více lidi z Karlovarského a Ústeckého kraje. Dostupnost bydlení je problematicky vnímána především v Moravskoslezském kraji. Kraje v dalším pořadí trpí menšími možnostmi pracovního uplatnění (častěji Karlovarský, Vysočina a Zlínský kraj), horším životním prostředím (častěji Moravskoslezský kraj). Důležitými faktory jsou i bezpečnost (více se cítí ohroženi v Ústeckém, Plzeňském a Moravskoslezském kraji) a nedostatek škol či školek (Středočeský a Jihomoravský kraj).

„Pociťované problémy či nedostatky souvisí i s velikostí místa bydliště. V menších obcích lidé častěji zmiňují nedostatečnou dostupnost dopravy či zdravotnictví. Dostupnost zdravotnictví sužuje i lidi z menších měst, tam je navíc aktuálně častěji pociťován problém s možnostmi pracovního uplatnění. Ve větších městech je více skloňována bezpečnost, nedostupnost přírody či škol a školek. Představitelé kraje by se měli dle mínění lidí též věnovat komunikaci toho, jak se daří integrace lidí z Ukrajiny, kdy především ve větších městech a Plzeňském kraji je to zmiňováno,“ uzavírá Burianec.

Graf 3: Hodnocení kvality života od posledních krajských voleb



Výzkumné sondy agentury STEM/MARK uskutečněné prostřednictvím online dotazování na panelu Dialog (<https://dialog.stemmark.cz/>) se zúčastnilo 1409 (cca 100 respondentů za kraj) osob ve věku 18 a více let. Výzkum je reprezentativní dle pohlaví, věku, vzdělání, velikosti místa bydliště a regionu na základě kvótního výběru dle struktury obyvatel ČR. Pokud některý z grafů nedává v součtu 100 %, je to zapříčiněno automatickým zaokrouhlováním. Dotazování probíhalo od 28. března do 4. dubna 2023.

Známost hejtmanů byla měřena prostřednictvím otevřené otázky podané obyvatelům daného kraje. Otevřené odpovědi byly následně kódované jako správná či špatná odpověď. Tato metrika reflektuje známost více odpovídajíc realitě než prostá podpořená otázka s uvedením jména či dokonce fotografie daného hejtmana či hejtmanky.

Tiskovou zprávu naleznete též na webu STEM/MARK, kde budou k dispozici i grafy v originálním/tiskovém formátu.

Odkaz: <https://stemmark.cz/polovina-lidi-nezna-sveho-hejtmana/>