

Volební predikce STEM/MARK a STEM

KONSTRUKCE A PRŮBĚH PREDIKCE NA ZÁKLADĚ ÚDAJŮ ZE SČÍTÁNÍ HLASŮ VE VOLBÁCH DO PS 2021

STEM  MARK

STEM 

Martin Kratochvíl, STEM

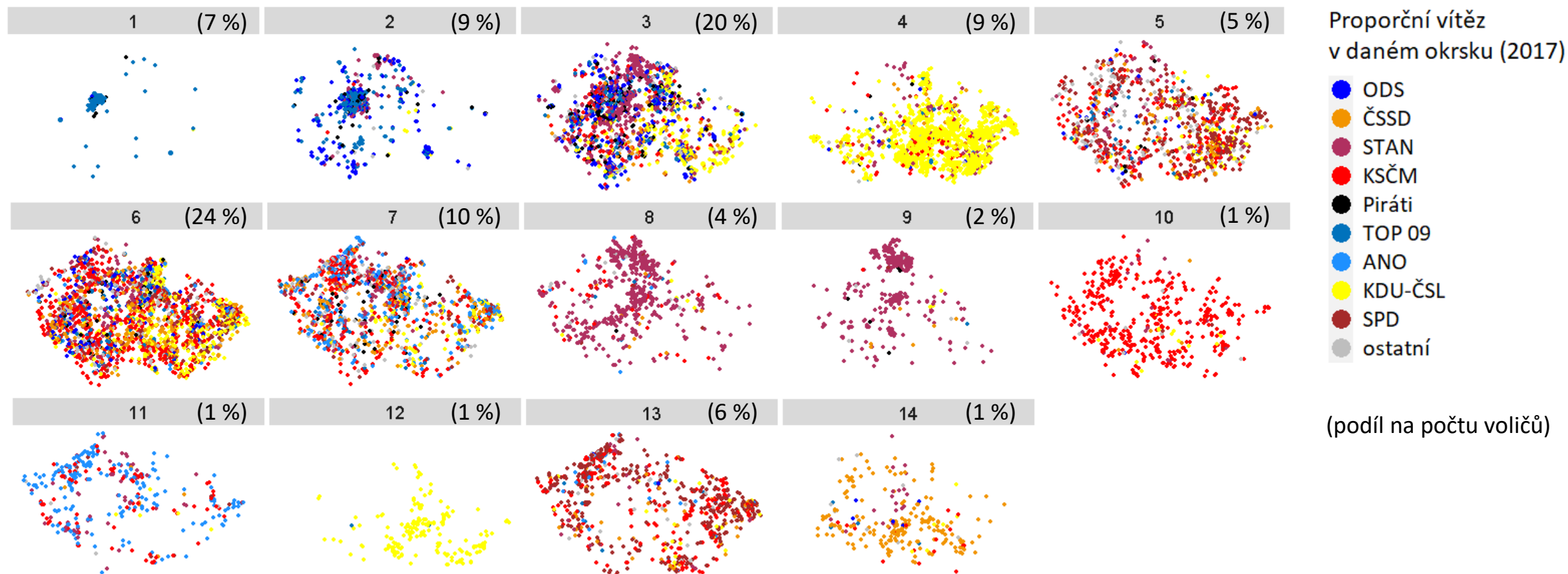
1. 6. 2022

Pro koho a proč jsme predikci dělali

- Funkční alternativa exit pollů
- Časový předstih odhadu výsledků
- Osvědčující se metoda
- Mediálně atraktivní
- CNN Prima News

Konstrukce a princip predikce

1. Shlukování na základě podobnosti minulého volebního chování

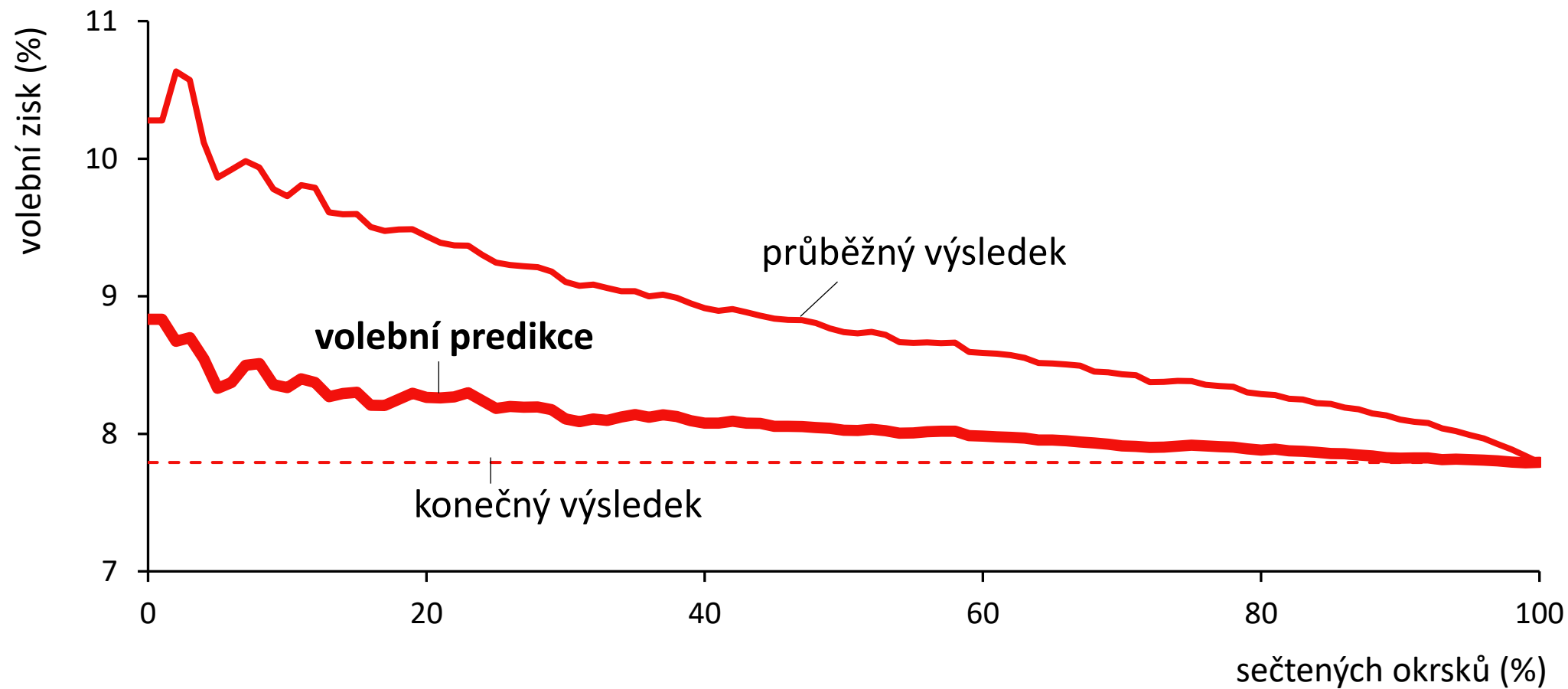


Konstrukce a princip predikce

1. Shlukování na základě podobnosti minulého volebního chování (multinominální regresní model)
2. V daný okamžik sčítání provedeme predikci výsledku za každý shluk zvlášť
3. V každém shluku se sčítá různě rychle a každý má také jinou předpokládanou účast
4. Obojí zohledníme různými vahami pro každý shluk při finálním výpočtu republikové predikce

Co lze očekávat

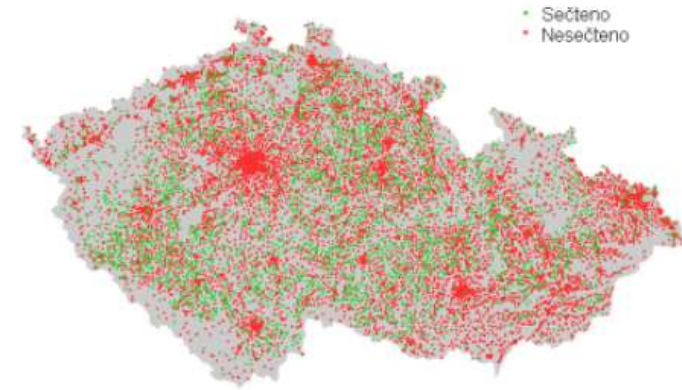
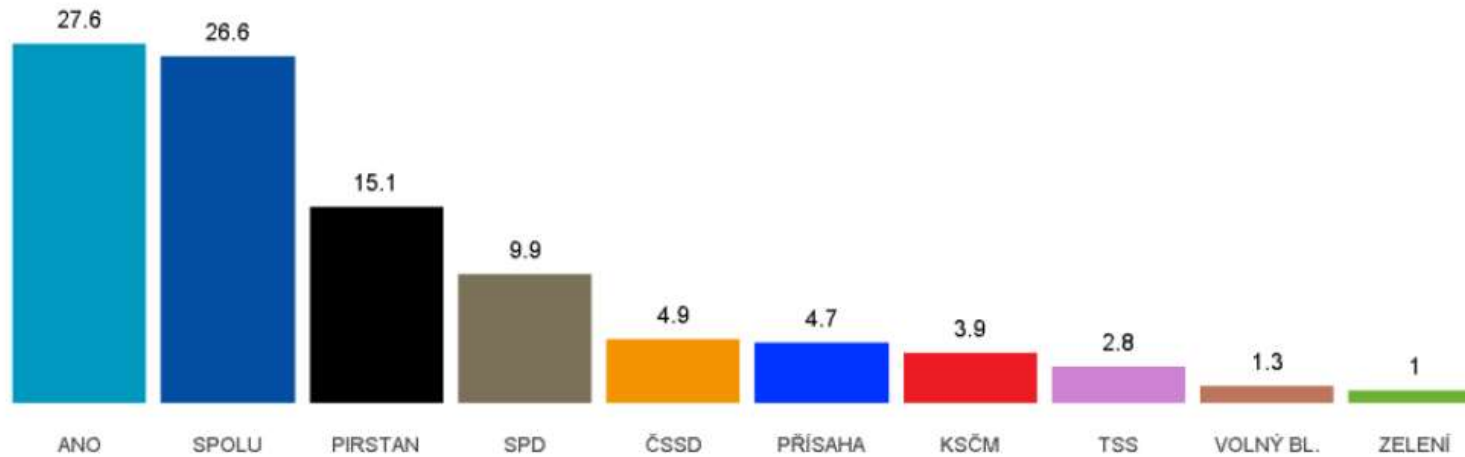
Průběh predikce výsledku KSČM ve volbách 2017



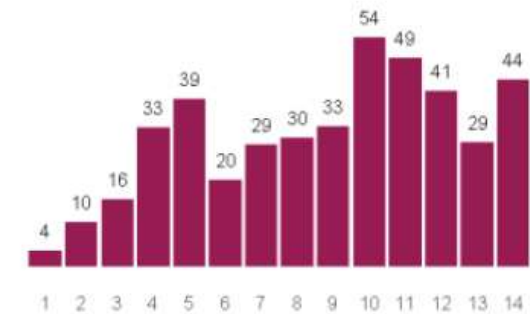
A jak to proběhlo

15:32, sečteno 25.3 % okrsků

Odhadovaná účast 64.9 %



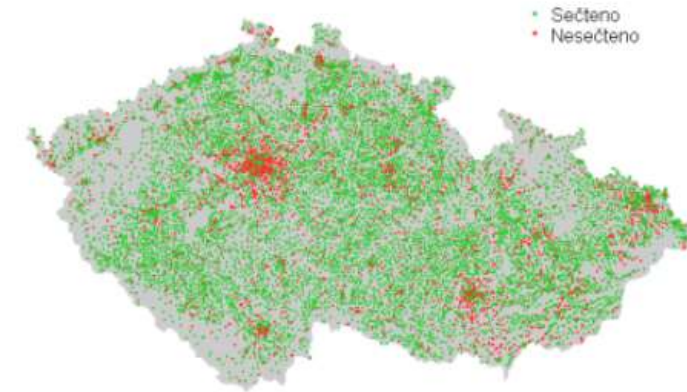
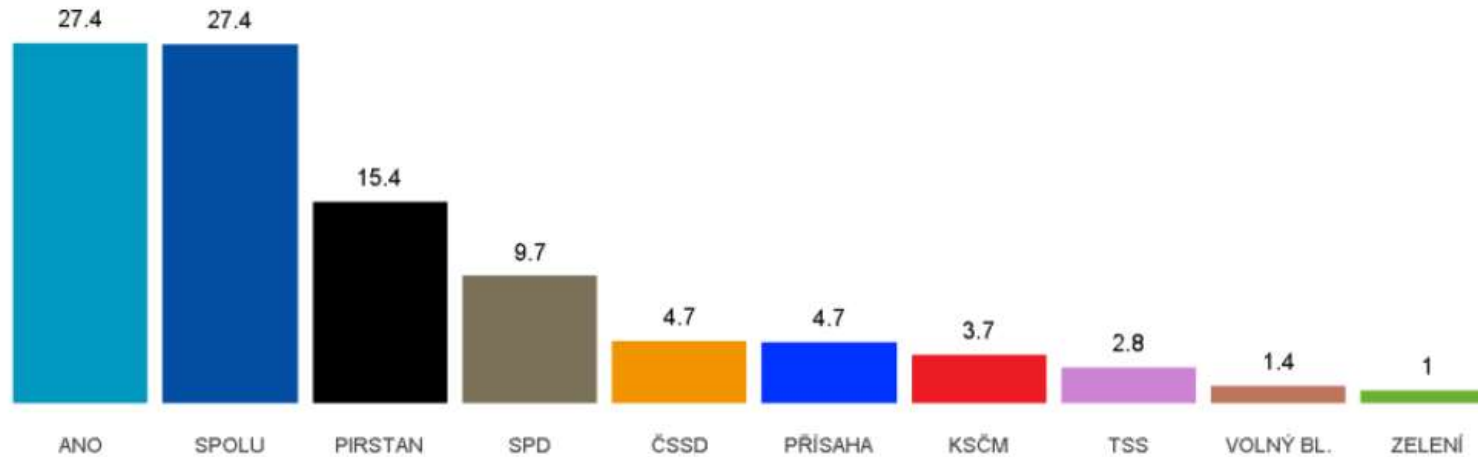
Naplněnost skupin okrsků [%]



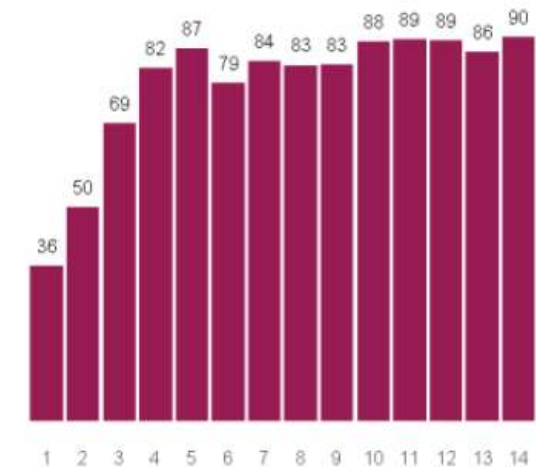
A jak to proběhlo

16:39, sečteno 76.1 % okrsků

Odhadovaná účast 64.3 %



Naplněnost skupin okrsků [%]



Charakter obce a volební chování

UKAZATELE KVALITY ŽIVOTA V OBCÍCH A VOLBY DO PS 2021 A 2017

Sarah Komarová, STEM

1. 6. 2022

Metodologie

Analýza volebních výsledků pracuje s daty z databáze kvality života v obcích(TAČR ETA „Kvalita života v obcích: datové a metodické zdroje - TLO2000499“).

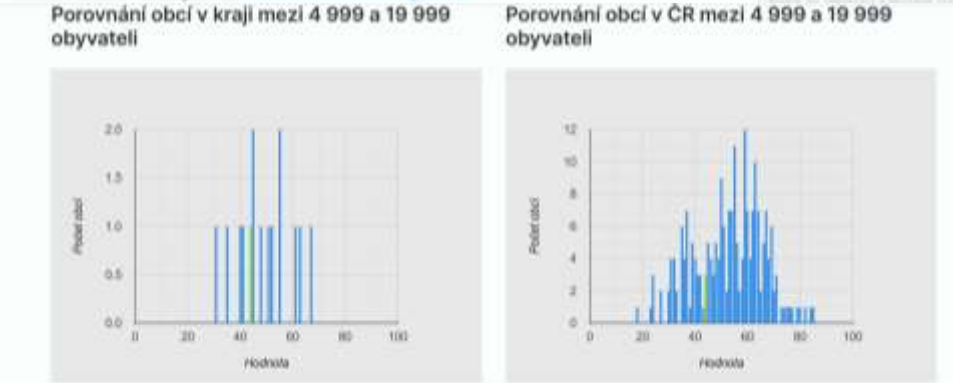
Databáze integruje množství datových zdrojů.

Přináší hodnocení kvality života pro jednotlivé obce v České republice v 11 dimenzích (160 ukazatelů).

45 ze 100 bodů

Obec se nachází v oblasti širšího průměru. Situace v obci je srovnatelná s podobně velkými obcemi. (26% percentil vzhledem k obcím podobné velikosti v celé ČR)

Dimenze zaměstnanosti a práce se zabývá strukturou lokální ekonomiky dle sektoru, zastoupením podnikatelských subjektů v různých velikostních skupinách, nezaměstnaností a nabídkou pracovních míst a v neposlední řadě pak problematikou exekucí. První skupina ukazatelů, které se zaměřují na strukturu lokální ekonomiky, ukazuje, do kterých sektorů je v jednotlivých obcích soustředěna hlavní ekonomická činnost a jakou část podniků v obci registrovaných, tvoří aktivní podniky. Zastoupení podnikatelských subjektů mapuje četnost podnikatelské aktivity v obci, zaměřuje se jednak na drobní podnikání - OSVČ a mikro podniky, jejichž přítomnost je klíčová pro rozvoj lokálních vazeb i diverzitu pracovní nabídky a poskytovaných služeb. Rovněž mapuje přítomnost největších zaměstnavatelů, kteří jsou klíčovou ekonomickou oporou pro rozvoj středně velkých obcí a představují často klíčový komponent pro politiku zaměstnanosti. Další skupina ukazatelů se zaměřuje na problematiku nezaměstnanosti a zejména na analýzu míry s jakou nezaměstnanost ovlivňuje zvláště citlivé skupiny jako jsou mladí lidé a lidé v předchozím věku. V návaznosti na tuto problematiku je pak rovněž mapována nabídka pracovních míst a její struktura dle požadovaného vzdělání. Poslední skupinu pak tvoří indikátory zaměřující se na hlediska kvality života za pozitivní vyšší podíl aktivních podniků s vyšší podíl zpracovatelského průmyslu a zejména služeb. Nižší nezaměstnanost, respektive vyšší nabídka pracovních míst považujeme za pozitivní jev pro kvalitu života. Stejně tak hodnotíme pozitivně vyšší počet zproduktovaných, a to bez ohledu na velikost podniku. Více informací o dimenzi najdete zde.



Číslo značí počet obcí, které této hodnotě dosáhnou.

Indikátory, které byly použity

Tyto ukazatele byly využity pro celkový výpočet kvality života ve zvolené dimenzi. Přinášejí detailní přehled o situaci v obci.

Podniky v priméru

Podíl podniků v priméru ukazuje, jak velká část z celkového počtu aktivních podniků v dané obci spadá do tzv. primárního sektoru národního hospodářství, kam patří především zemědělná činnost, lesnictví a rybnictví. Vyšší podíl aktivních podniků v priméru ukazuje...

83% 3,1

Podniky v sekundéru

Podíl podniků v sekundéru ukazuje, jak velká část z celkového počtu aktivních podniků v dané obci spadá do tzv. sekundárního sektoru národního hospodářství, kam patří zejména zpracovatelský a energetický průmysl. Vyšší podíl aktivních podniků v sekundéru...

74% 29,9



Ukázka webu: <https://kdejedobre.cz/>

Velikost obce a volební výsledky

Volební účast vzrostla ve všech velikostech obcí.

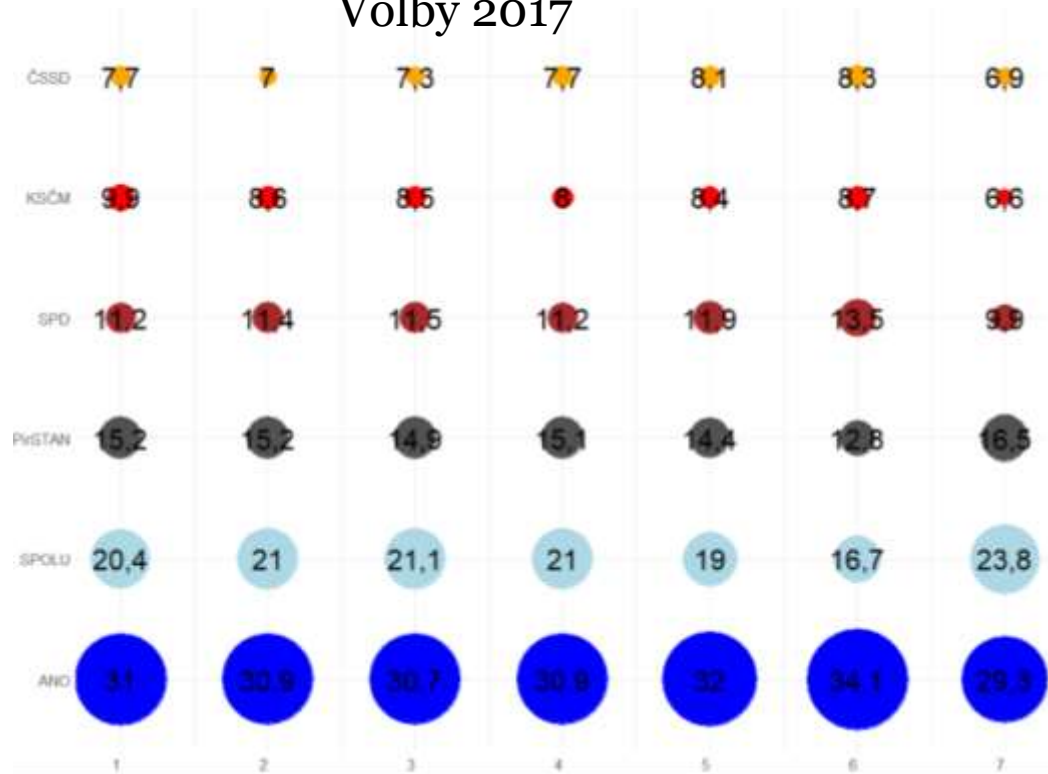
Nárůst podpory SPOLU – napříč velikostmi obcí.

Města do 90 000 více podporují ANO a SPD a méně PIRSTAN. SPOLU má nejvíce v největších městech.

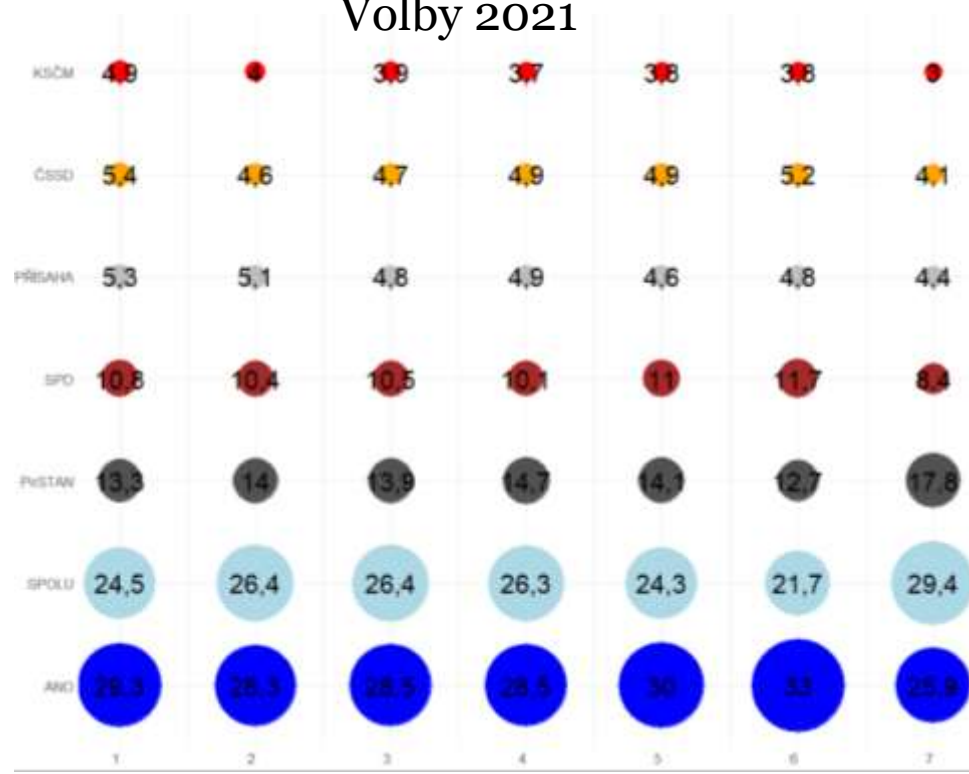
Podobná byla situace v roce 2017 – jen došlo k mírnému propadu ANO a větší podpoře SPOLU způsobenou vyšší volební účastí.

Předchozí zisky Pirátů a Starostů jsou velice blízké ziskům jejich koalice.

Volby 2017



Volby 2021



Vliv kvality života v obcích na volební chování

Lineární regrese vážená velikostí populace obce

Výrazné prediktory:

- Naděje dožití
- Podíl vysokoškoláků
- Dimenze zaměstnanosti a práce
- Zastoupení živnostníků

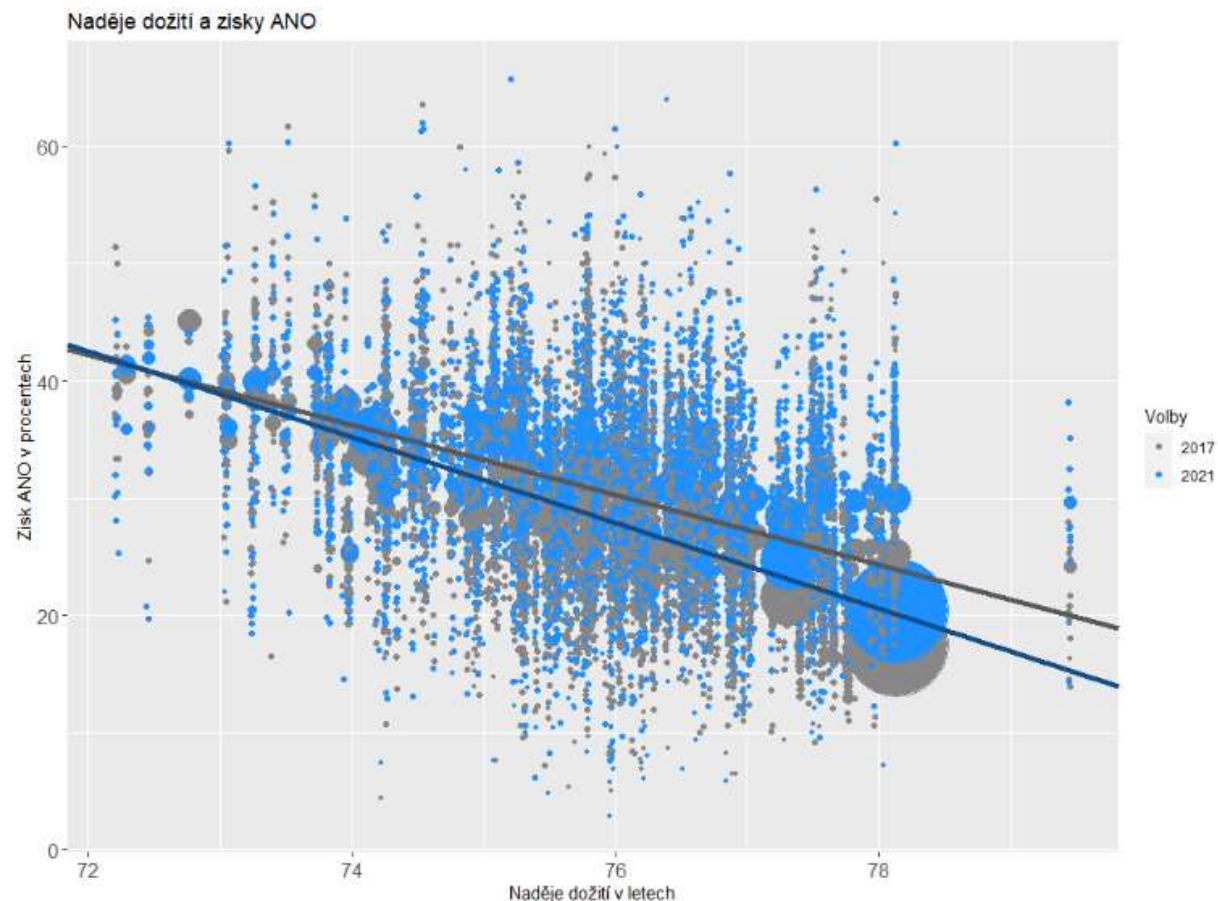
Zisky ANO ve volbách 2017 a 2021 a naděje na dožití

Naděje na dožití v obci (dle ORP) souvisí s podporou ANO. Vyšší podpora ANO je provázána s nižší nadějí dožití (+1 rok ~ - 3.7%).

Význam naděje na dožití pro volbu ANO se oproti roku 2017 zvýšil (+1 rok ~ - 3.0%).

Lidé v regionech s **vyšší nadějí dožití tak hlasovali pro ANO ještě méně často** než v minulých volbách. Lidé v obcích s vyšší nadějí na dožití se častěji odklonili od volby ANO.

Obecně lze zisky ANO a SPOLU celkově nejvíce objasnit na základě zvolených proměnných.

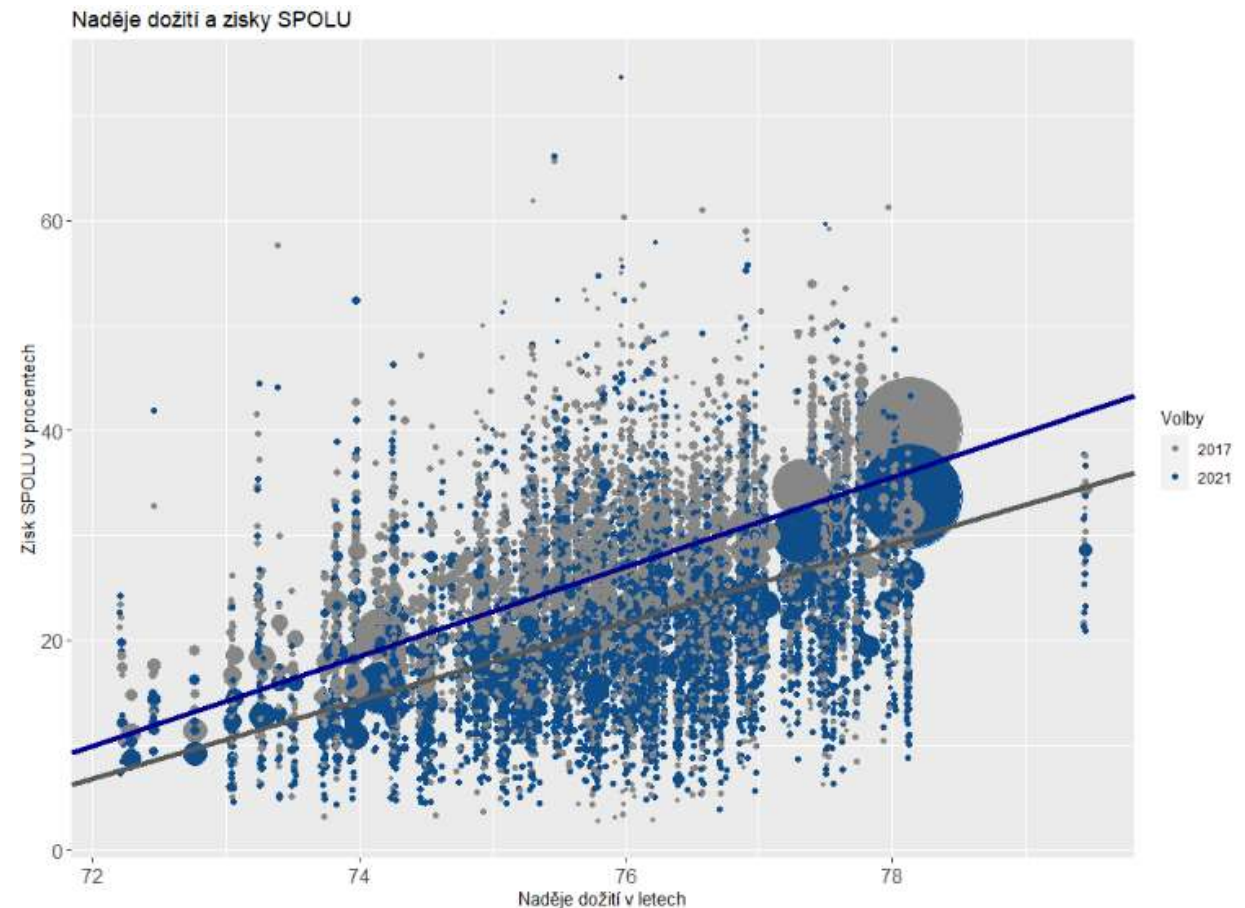


Zisky SPOLU ve volbách 2017 a 2021 a naděje na dožití

Naděje na dožití v obci souvisí s podporou SPOLU. Podpora SPOLU vzrůstá s vyšší nadějí na dožití v obci (+1 rok ~ 4.3%).

Rovněž v tomto případě se vliv naděje na dožití od posledních voleb zvýšil.

Vyšší zisk SPOLU je však zejména podmíněn **vyšší preferencí navázanou na vyšší volební účast** (to potvrzuje i dělení dle velikosti obcí – malé a největší obce).



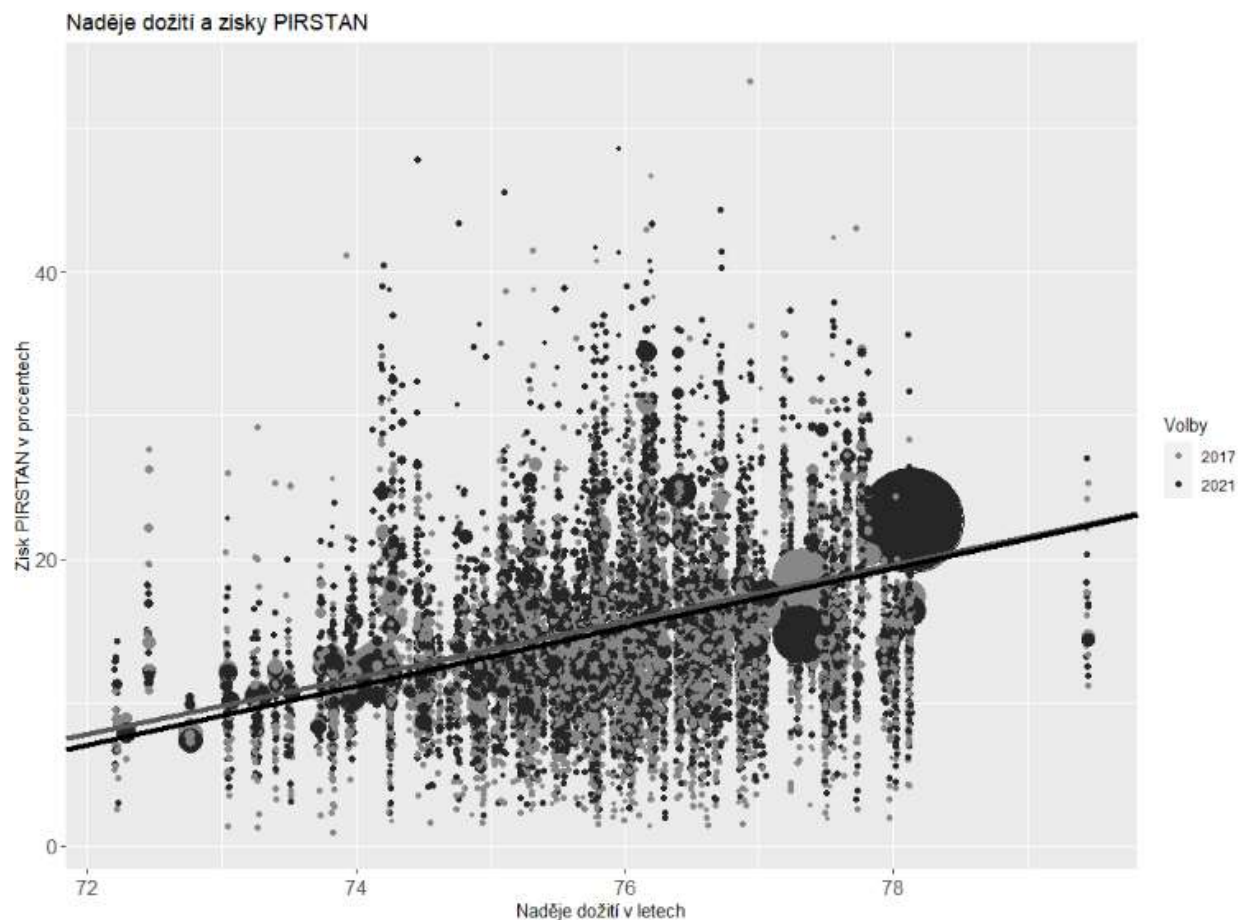
Zisků PIRSTAN ve volbách 2017 a 2021 a naděje na dožití

Podpora PIRSTAN je obecně **méně vysvětlitelná proměnnými** z databáze, není jednoznačně navázána na konkrétní aspekt kvality života, podmiňuje ji více faktorů. To patrně souvisí se specifickým koaličním profilem Piráti + Starostové.

Akceptujeme-li význam modelu vysvětlujícího pouze menší část chování voličů (35 % resp. 29 % variability dat), pak je rovněž podpora pro PIRSTAN pozitivně navázána na vyšší naději na dožití v obci.

Na rozdíl od předchozích stran se **vzorec podpory** mezi volbami **neměnil** (+1 rok ~ 2,0% 2017 i 2021). Výše podpory vzhledem k naději dožití zůstala srovnatelná a nevyšil se ani její vliv.

Na rozdíl od SPOLU tak koalice PirSTAN **nevytěžila ze svého spojení do koalice.**

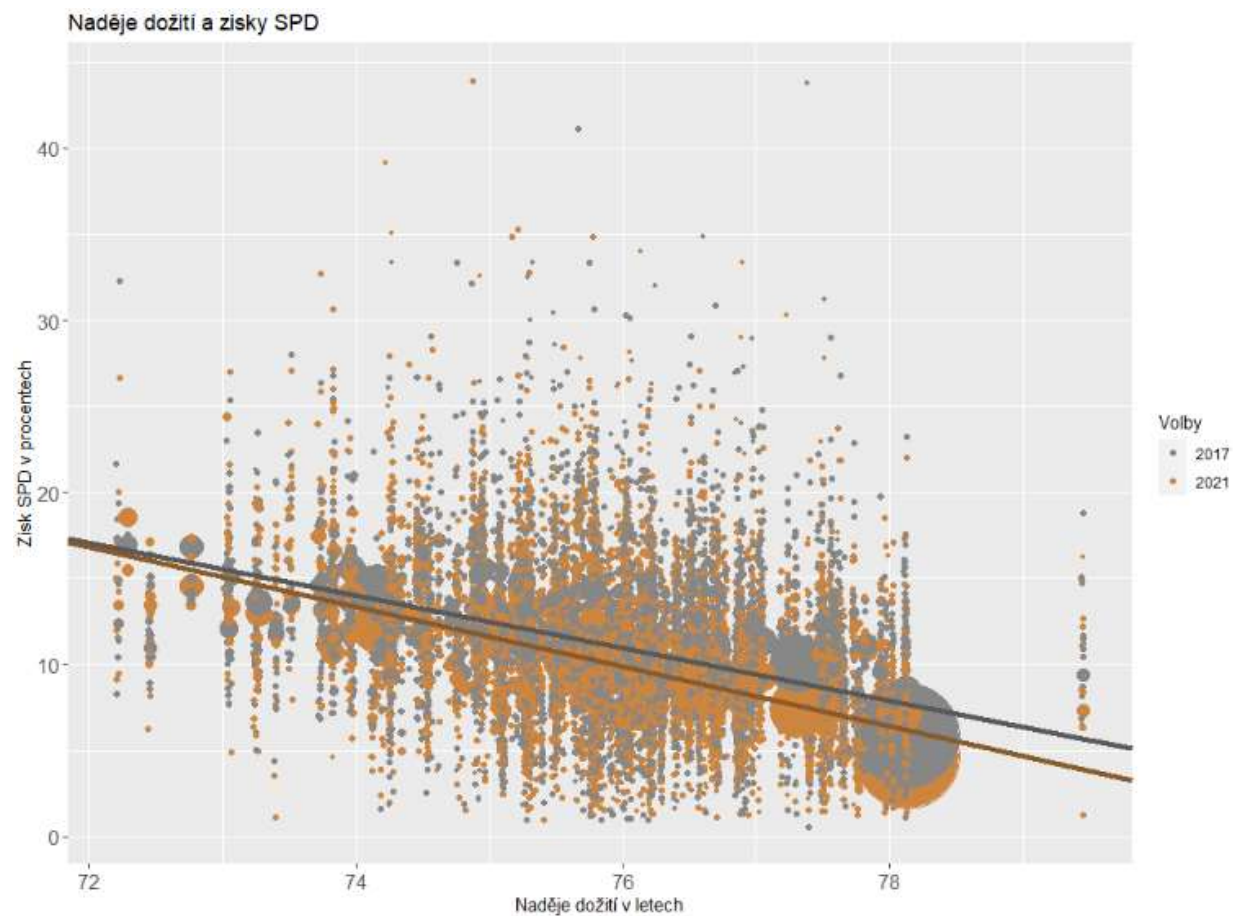


Zisk SPD ve volbách 2017 a 2021 a naděje na dožití

Rovněž podpora SPD je navázána na naději dožití v obci.

Význam naděje na dožití pro podporu SPD se zvýšil jen relativně málo (+1 rok ~ -1.5% v 2017, -1.7% v 2021).

Lidé v obcích s vyšší nadějí na dožití se jen mírně častěji odklonili od volby SPD ve prospěch jiných stran.



Hlavní závěry

- Volební účast se zvýšila napříč velikostními kategoriemi obcí. Koalice SPOLU získala více než jednotlivé strany ODS, KDU-ČSL a TOP 09 v roce 2017. SPOLU stejně jako v 2017 nejvíce podporují voliči v největších městech. ANO se naopak těší nejvyšší podpoře ve středně velkých městech do 90 000 obyvatel. Podobná situace platí i pro SPD.
- Volební zisky jsou nejvíce provázány s **nadějí na dožití, vzděláním** a se **strukturou pracovního trhu** – zejména s mírou zastoupení **živnostníků** nebo **mikro firem**. Tyto ukazatele **velmi dobře vysvětlují podporu ANO, SPOLU i SPD**. Nejméně lze skrze ně objasnit podporu koalice Pirátů a STAN.
- SPOLU v těchto volbách posílila a zpravidla se **význam těchto ukazatelů pro vysvětlení variability zvýšil**. V případě ANO a SPD pak vzhledem k těmto ukazatelům ve většině případů **došlo k výraznějšímu poklesu voličů**. Naopak v případě PIRSTAN je výše podpory i význam jednotlivých ukazatelů podobný jako v případě součtu výsledků obou stran z roku 2017. PIRSTAN tak nakonec společnou kandidátkou příliš nezískal.
- S **vyšší nadějí na dožití** stoupá podpora SPOLU a PIRSTAN, naopak podpora ANO a SPD klesá. Význam naděje na dožití pro volbu ANO i SPOLU se oproti roku 2017 zvýšil. Lidé v regionech s vyšší nadějí dožití hlasovali pro ANO ještě méně často než v 2017. Stejný vzorec platí i pro podíl vysokoškoláků.
- Obdobná je i situace pro **podíl živnostníků** – s vyšším podílem vzrůstají i zisky SPOLU a PIRSTAN a naopak zisky ANO a SPD jsou nižší. **Podíl živnostníků** přitom vysvětluje volební chování lépe než další klíčové ekonomické ukazatele (např. **nezaměstnanost**).



www.stem.cz